



PLANI I MENAXHIMIT TE PELLGUT - IBER



Republika e Kosoves-Republika Kosova
Qeveria –Vlada-Government

MINISTRIA E MJEDISIT PLANIFIKIMIT HAPËSINOR DHE INFRASTRUKTURES
MINISTARSTVO SREDINE PROSTORNOG PLANIRANJA INFRASTRUKTURA
MINISTRY OF ENVIRONMENT SPATIAL PLANNING AND INFRASTRUCTURE

ENVIRONMENT AGENCY AUSTRIA **umweltbundesamt**^U

Plani i Menaxhimit te Pellgut Lumor (PMPL) - IBER

- Hyrje për Planet e Menaxhimit të Pellgjeve Lumore
- Karakterizimi i Trupave Ujor Sipërfaqësor dhe Nëntoksor
- Regjistrimi i Presioneve
- Statusi i Trupave Ujor Sipërfaqësor dhe Nëntoksor
- Konkluzionet
- Hapat e Mëtutjeshëm

Plani i Menaxhimit te Pellgut Lumor (PMPL)

- ❑ Ofron kornizën për planifikimin dhe menaxhimin e një pellgu
- ❑ Plani zhvillohet bashkërisht nga autoritetet përgjegjëse dhe palët përkatëse të interes
- ❑ Në hartimin e PMPL, ndjekim Direktivën Kornizë të BE-së për Ujërat duke përdorur ciklin e PMPL .Procesi i planifikimit të pellgut lumor përfshin :
 - ❑ Përcaktimi i objektivave mjedisore për të gjitha trupat ujore nëntokësore dhe sipërfaqësore brenda pellgut të lumit;
 - ❑ Identifikimi i Çështjeve të Rëndësishme të Menaxhimit të Ujit (CRMU) për pellgun;
 - ❑ Krijimi i një analize të presionit/ndikimit që tregon statusin cilësor dhe sasior dhe vlerësimin e rrezikut; dhe
 - ❑ Propozimi i Programit të Masave (PoM) – **PoM është thelbi i çdo plani të MPL, pasi parashtro veprime konkrete që do të përmirësojnë statusin e trupave ujore të pellgut drejt synimeve dhe objektivave që janë rënë dakord së bashku.**

Cikli i Menaxhimit të Pellgjeve Lumore

- Procesi i MPL bazohet në cikle të planifikimit dhe zbatimit shumëvjeçar për të mundur një proces rishikimi
- Pershtatja me kushtet e reja në pellg;
- Adresimin e sfidave të reja
- Gjatë përditësimit të analizave të presionit/statusit dhe vlerësimeve të rrezikut duke përdorur të dhëna të reja
- **Përditësimi i regjistrit të presioneve**
- **Propozimi i programit të monitorimit**
- **Rrjeti i monitorimit të nivelit të ujërave Nëntokësore**

Cikli i Menaxhimit të Pëllgjeve Lumore

Ibër MPL cikli 1

2024 – End 2029

Azhurnimi i analizës së presionit/ndikimit në 2028

Ibër MPL Cikli 2

2030 – 2035

Azhurnimi i analizës së presionit/ndikimit në 2034

Ibër MPL Cikli 3

2036 - 2041

Azhurnimi i analizës së presionit/ndikimit në 2040

Karakterizimi i Trupave Ujor Siperfaqesor

Nen-Pellgu	Kodi	Siperfaqja (km ²)	TUS	Kodi TUS	Lloji TUS	Siperfaqja (km ²)	Gjatesia (km)	Lloji (sistemi A-Anex II)
			Shtimje - 01	XK-02-01-01	NATURAL	102.05	15.03	TYPE 3
			Shtimje - 02	XK-02-01-02	NATURAL	147.56	11.73	TYPE 6
			Sitnica - 01	XK-02-01-03	NATURAL	228.02	9.88	TYPE 6
Sitnica	XK-02-01	3,129.00	Sitnica - 02	XK-02-01-04	HMWB	66.09	15	
			Sitnica - 03	XK-02-01-05	NATURAL	11.97	2.51	TYPE 6
			Sitnica - 04	XK-02-01-06	HMWB	122.69	20	
			Sitnica - 05	XK-02-01-07	NATURAL	203.01	10.22	TYPE 6
			Sitnica - 06	XK-02-01-08	HMWB	191.04	18	

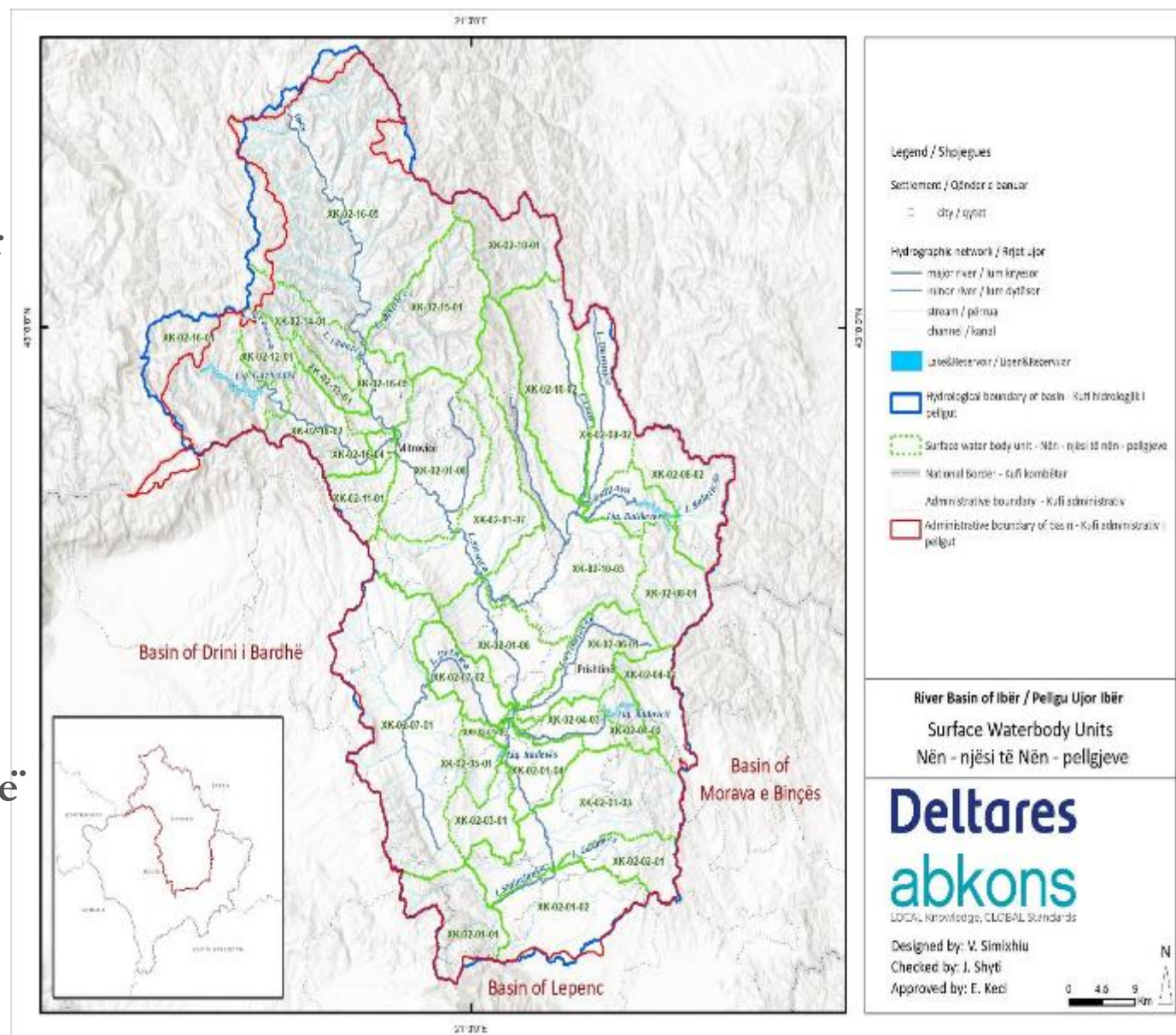
Trupat uhor sipërfaqësore

Në pellgun e lumit Ibër janë identifikuar gjithsej 16 nënpellgje, të përbëra nga 37 trupa ujore sipërfaqësore (lumenj dhe liqene):

- 26 Trupa Natyral Siperfaqesor.
- 10 TUMR.
- 1 Trup uhor artificial.

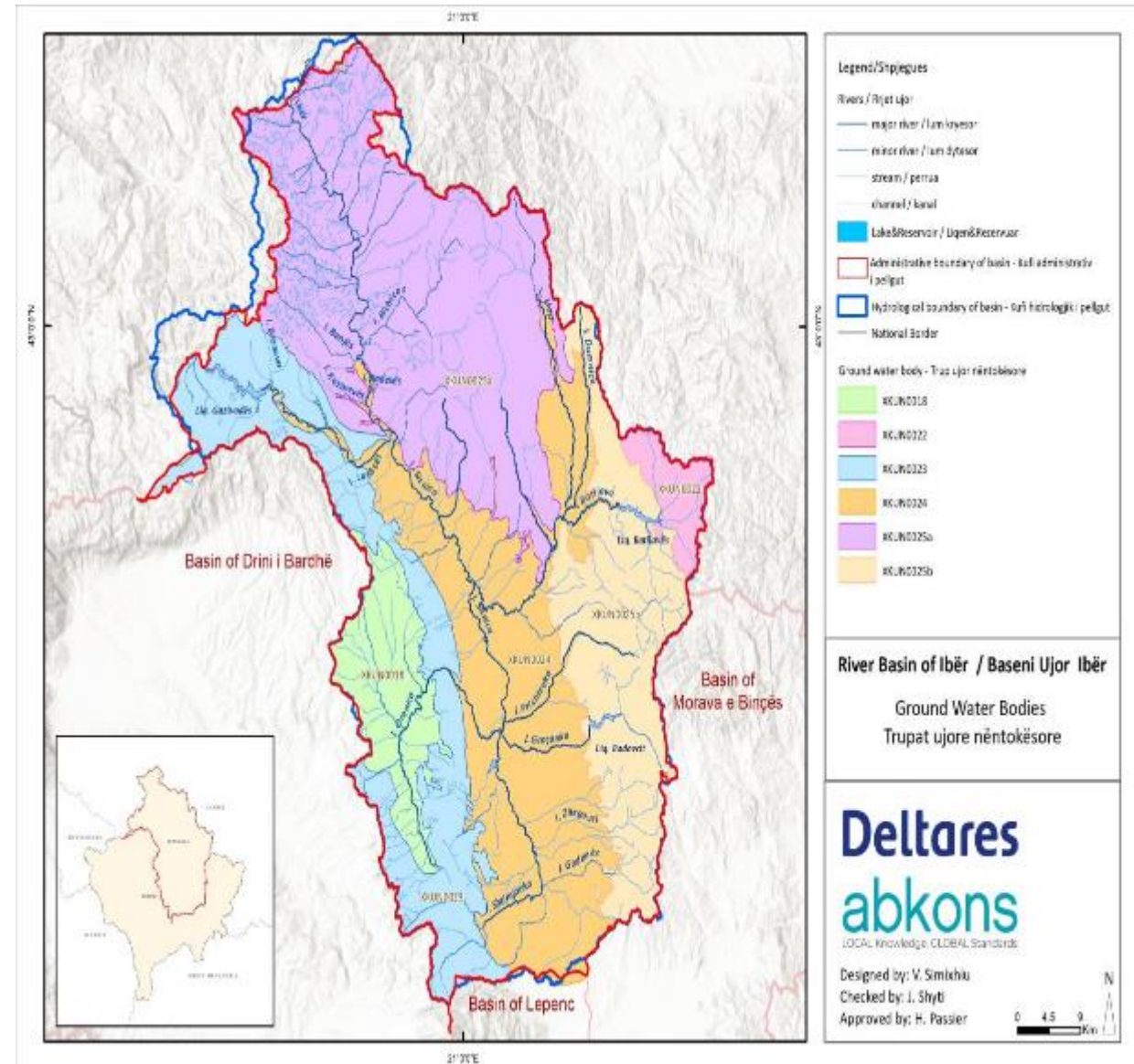
Artificiale: kanali kryesor ujitës: kanali Ibër – Lepenc.

4 liqene që shfrytëzohen për ujë të pijshëm, ujitje, prodhim të hidroenergjisë dhe rekreacion janë kategorizuar si TUMR.



Emri	ID(Kodi)	Siperfaqja (km ²)	Siperfaqja (%)	Perimetri (Km)
Drenica	XKUN0018	279.51	6.94	129.97
Reçice	XKUN0022	95.52	2.37	61.47
Qyqavice	XKUN0023	640.17	15.89	409.85
Vicianum	XKUN0024	1075.41	26.69	482.95
Trepca	XKUN0025a	1322.78	32.83	320.84
Badovci	XKUN0025b	615.60	15.28	254.55

5 TUN janë identifikuar

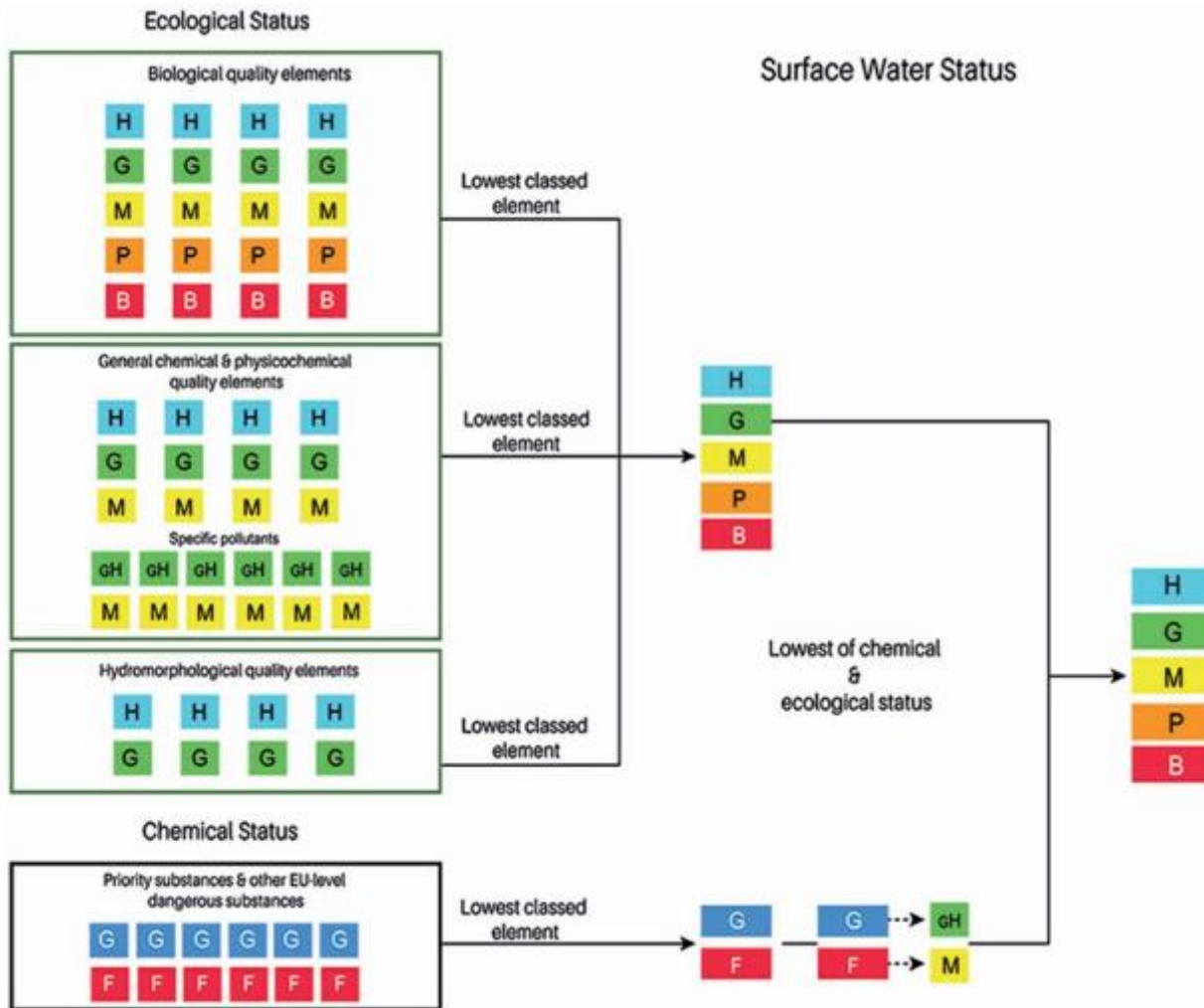


Analiza e Presioneve

Bazuar në Çështjet e Rëndësishme të Menaxhimit të Ujerave (ÇRMU)

- ÇRMU 1:** Ndotja nga vendbanimet urbane dhe sektorët industrialë (burimet e ndotjes);
- ÇRMU 2:** Burimet sipërfaqësore të ndotjes nga bujqësia dhe burime të tjera (burimet difuze të ndotjes);
- ÇRMU 3:** Presionet mbi sasinë e ujërave sipërfaqësore;
- ÇRMU 4:** Presionet mbi hidro-morfologjinë e ujërave sipërfaqësore;
- ÇRMU 5:** Presione të tjera mbi ujërat sipërfaqësore (peshkimi);
- ÇRMU 6:** Presionet mbi sasinë dhe cilësinë e ujërave nëntokësore.

Vlerësimi i Statusit të Ujërave Sipërfaqësor



1. Statusi Ekologjik

- Elementet e cilësisë biologjike (organizmat akuatik)
 - Elemente të përgjithshme kimike dhe fizike (qëmbështesin ekologjinë)
 - Ndotës specifike të pëllgjeve lumore
- Parimi një nga të gjitha. Statusi i bazuar në elementin me cilësi më të ulët. 5 klasa (nga, shumë e mirë në të keqe.)

1. Statusi Kimik

- Bazuar në substancat prioritare
- Lista dhe standardet e BE-së
- I mirë ose i keq bazuar në standarde

Elementet Biologjik të "Cilësisë"

Pilot Monitorimi në pranverë 2023

- Makroinvertebrorët Bentik
- Peshqit
- Diatomat

Vlerësimi i bazuar në indekse

- Llapi është i vetmi TUS që ka status të mirë
- Murgullë në rrjedhën e sipërme
- Status i keq pranë zonave urbane për shkak të ndotjes

				Benthic macro-Invertebrates	Fish	Diatoms	Status based
Ibër - 02	XK-02-16-02	RV02_011	Ibri - Kushtovë	M	-	G	M
Ibër - 03	XK-02-16-04	RV02_012	Ibri Mitrovicë	P	B	M	B
Ibër - 04	XK-02-16-05	RV02_013	Ibri - Kelmend	P	DD	P	P
Lumi i Gadimes	XK-02-02-01	RV02_021	Sitnica - Babllak	P	B	P	B
Sitnica - 04	XK-02-01-06	RV02_024	Sitnica - Plemetin	B	B	P	B
Sitnica - 05	XK-02-01-07	RV02_025	Sitnica - Nedakovc	P	DD	M	P
Sitnica - 06	XK-02-01-08	RV02_026	Sitnica - Mitrovicë	P	DD	P	P
Llapi - 01	XK-02-10-01	RV02_031	Llapi - Murgullë	G	G	G	G
Llapi - 03	XK-02-10-03	RV02_033	Llapi - Milloshevë	P	M	M	P
Sitnica - 04	XK-02-01-06	RV02_041	Prishtina - Bresje	B	B	B	B
Gracanica - 02	XK-02-04-03	RV02_051	Gracanica - Vragoli	B	B	B	B
Drenica - 01	XK-02-07-01	RV02_061	Drenica - Pietërshticë	M	DD	G	M
Sitnica - 03	XK-02-01-05	RV03_062	Drenica - Vragoli	P	P	M	P
Shtime - 01	XK-02-01-01	RV02_071	Shtime - Devetak	M	DD	M	M
Shtime - 02	XK-02-01-02	RV02_072	Shtime - Muzeqinë	P	DD	P	P
Reservoir	XK-02-08-03		Batlava	M	M	M	M
Reservoir	XK-02-16-01		Ujmani	M	DD	G	M
Not assigned to SWB			Drenica - Kroimir	P	B	G	B



Statusi i Riskut të Trupave Ujor Nëntokësor

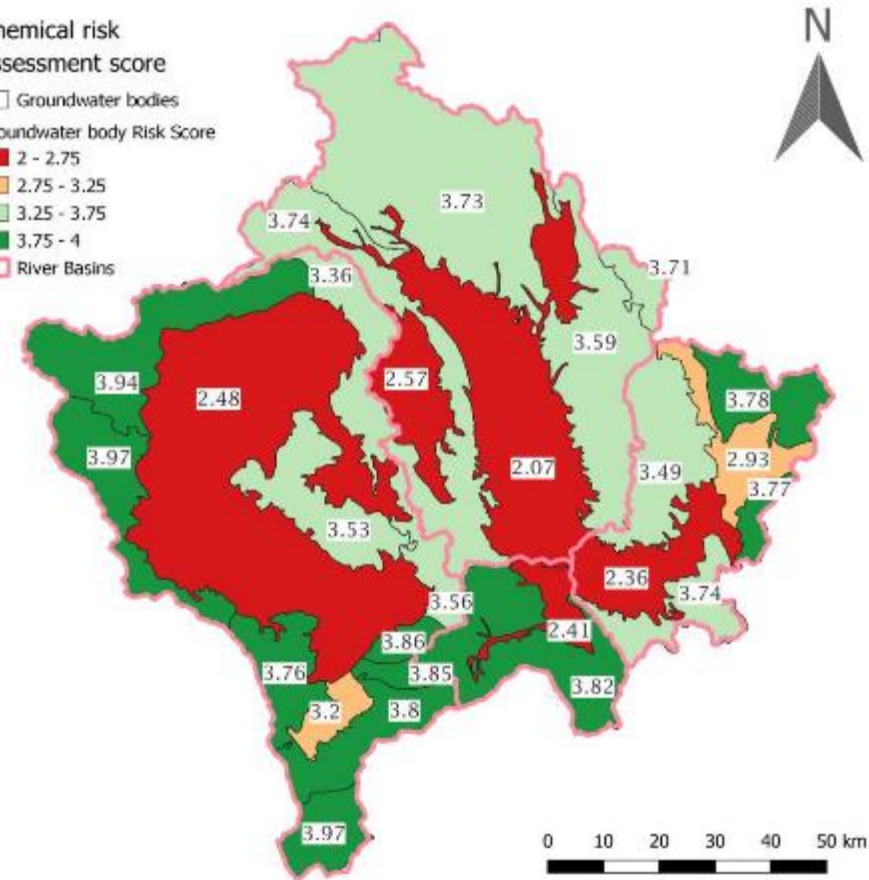
Kodi i Kosovës	Trupi Ujor Nëntokësor, Pe Ilgu Ujor	Vleresimi i pare i Statusit te kualitetit te UN
XKUN0018	Drenica, Iber	Relativisht me risk te Larte
XKUN0022	Reqice, Iber	Relativisht moderuar/Risk i Ulet
XKUN0023	Qyqavice, Iber	Relativisht moderuar/Risk i Ulet
XKUN0024	Vicianum, Iber	Relativisht Risk i Larte
XKUN0025a	Trepca, Iber	Relativisht moderuar/Risk i Ulet
XKUN0025b	Badovci, Iber	Relativisht moderuar/Risk i Ulet

Chemical risk assessment score

Groundwater body Risk Score

- 2 - 2.75
- 2.75 - 3.25
- 3.25 - 3.75
- 3.75 - 4

River Basins



Konkluzionet

Ujërat Sipërfaqësor:

- ❑ Të gjitha TUS nuk arrijnë të përmbushin cilësinë e mirë ekologjike, prej 13 nga 16 TUS, kanë një status të keq ose të dobët ekologjik
- ❑ Problemi më i madh në Zonat Urbane për shkak të shkarkimit të ujërave të zeza shtëpiake.
- ❑ Të gjitha TUS nuk arrijnë të përmbushin cilësinë e mirë kimike (bazuar në substancat prioritare Cd, Ni dhe Pb). Në të gjitha vend ndodhjet Cd tejkalon EQS, (standartet mjedisore)

Ujërat Nëntokësor:

- ❑ Rreziqet për të dështuar statusi i cilësisë së mirë në: Vicianum dhe Drenica TUN
- ❑ Vlerat e larta të nitratit në Vicianum
- ❑ Nivelet e pesticideve sipas standardeve të BE-së

Klasa prioritare për implementim	Kriteret për caktimin në klasën prioritare për implementim
1. (Prioritet i lartë i implementimit: fillimi I implementimit para vitit 2023)	<ul style="list-style-type: none"> • Implementimi i masave për trupat ujorë sipërfaqësorë dhe nëntokësorë që kanë risk të mos arrijnë dështojnë synimet dhe objektivat për pellgun e Ibrit në vitin 2023; • Implementimi i programeve kombëtare/rajonale në vijimësi; • Masat lidhur me kornizën ligjore, politike dhe rregullatore.
1. (Prioritet i mesëm i implementimit: fillimi i implementimit para vitit 2035)	<ul style="list-style-type: none"> • Implementimi i masave për trupat ujorë sipërfaqësorë dhe nëntokësorë që kanë risk potencial të mos arrijnë synimet dhe objektivat për pellgun e Ibrit në vitin 2023.
1. (Prioritet i ulët i implementimit: fillimi i implementimit më vonë se 2035)	<ul style="list-style-type: none"> • Implementimi i masave për trupat ujorë sipërfaqësorë dhe nëntokësorë që nuk kanë risk të mos arrijnë synimet dhe objektivat për pellgun e Ibrit në vitin 2023.

*Faleminderit per
vemendjen!*



NEW YORK 2023