



Kompania Rajonale e Ujësjetësimit
Regional Water Supply Company
Regionalna vodovodna kompanija



SANIMI I RRJETIT TË KANALIZIMIT “PA GROPIM” (Praktika dhe përvoja



Tiranë/ Nëntor 2023

Punoi : Avni Caka, inxh i dipl. i hidro.

-Në kuadër të sanimit (rehabilitimit) të rrjetit të kanalizimit në qytetin e Gjakovës që është investuar nga KfW- Gjermane, në rrugë të caktuara është vlerësuar se sanimi (rehabilitimi) i rrjetit të kanalizimit me metodën klasike(duke gropuar kanal-in- trasën) është gati i pamundur dhe me rreziqe të mëdha.



- Si rezultat i këtyre vlerësimeve është ardhë te përfundimi se në disa rrugë duhet të sanohet rrjeti i kanalizimit me metodën “Pa gropim”. Janë bërë analizat e duhura se në cilat rrugë dhe segmente të caktuar të trasës duhet të punohet pa gropim, në rrugën e ArsimRama dhe Ali Hadri.

- Të gjeturat në terren në rrugët ku do te punohet pa gropim :

- Gjërësia shumë e vogël e rrugëve deri në 4m, dhe me troutare shumë të ngushta,
- Objekte mjaftë të vjetra (të amortizuara), në të dy anët e rrugës,
- Thellësia e madhe e rrjetit të kanalizimit ekzistues mbi 4m,
- Në të dy anët e rrugës infrastruktura tjera mbitokësore nëntokësore siq janë: rrjeti i ujësjellësit, kan. atmosf, rrjeti elektrik mbi dhe nën tokësor, rrjeti telefonik nëntokeësor, kabllot ajrore etj.



- Proceset e punës për sanimin(rehabilitin) e kanalizimit PA GROPIM

1. Identifikimi dhe emërtimi i rrugës ku do të punohet,



2. Identifikimi i diametrit të gypit ekzistues dhe lloji i materilait , gypi O350mm, materiali gypit-keramik, viti i ndërtimit 1974-1976,



3. Devijimi-largimi (thithja e ujërave fekale) që të mund të punohet dhe derdhja në kanalizimin Atmos.



4. Pastrimi i rrjetit ekzistues dhe pusetave në nivel shumë të lartë (rigoroz) me autocistern dhe thithje të mbeturinave



5. Punimi me CCTV – të shifet niveli i dëmtimit të gypit, a ka ndonjë segment të gypit që pengon në proces,



6. Pastrimi i gypit (grryerja e gypit me robot) në vendet që ka pengesa,



7. Motimi i paisjes për tërheqjen e gypit (materiali) mbështellesit të gypit, materiali është fiber xhami



8. Përgaditja e materialit (Gypit)dhe vendosja e paisjeve në pusetë për tërheqjen e gypit,



9. Tërheqja e gypit prej pusetes hyrëse deri në pusetën dalëse



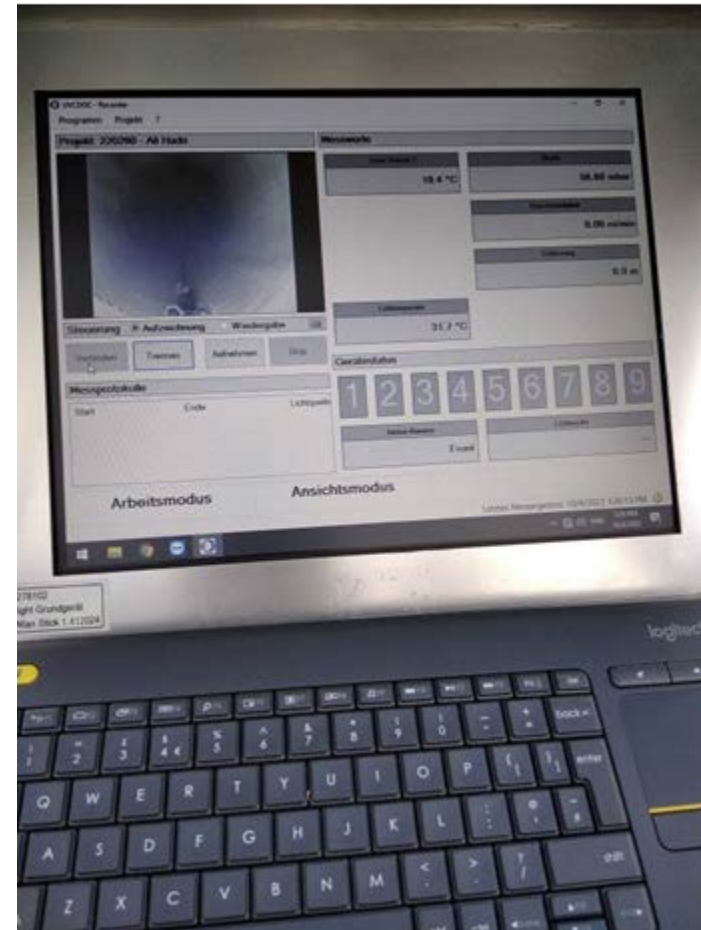
10. Mbyllja e gypit me paisje te posaqme në pusetën dalëse,



11.Montimi paisjes në pjesën hyrëse për fryerjen e materilit – gypit ME PRESION, deri në arritjen e mbështelljes së gypit ekzistues të dëmtuar.



12. Në monitor shiqohen parametrat e kryerjse se procesit te fryerjes me presion,



13. Montimi i paisjesve me drita dhe futja e tyre në gypin e formuar për kryerjen e procesit të pjekjes-forcimit të gypit, deri në arritjen e fortësisë së duhur, përcillen parametrat në monitor,



14. Demontimi i paisjeve në pusten hyrëse dhe dalëse ku është bërë sanimi rrjetit të kanalizimit,



15. Përpunimi i gypit me prerje në pusetën hyrëse dhe dalëse,



16. Inqizimi me CCTV – gjendja pas kryejse se punimeve që të shiqohet niveli i mbështelljes së gypit, formimi i gypit të ri.



Dallimi i punës me gropim dhe “pa gropim” në rr. Ali Hadri – një disatncë mes dy pusetave (l=34m) është dashtë të punohet me gropim sepse gypat kanë qenë shumë të dëmtuar

Sanimi i kanalizimit me gropim ku ka qenë e domosdoshme – rr.Ali Hadri



Sanimi i kanalizimit me gropim ku ka qene e domosdoshme – rr.Arsim Rama (l=22m)



-Përparësitë e sanimit të rrjetit të kanalizimit PA GROPIM

Përparësitë direkte :

- **Nuk ka gropim të sipërfaqes së rrugës (nuk dëmtohet asfalti etj)**
- **Nuk ka pengesa në punë të infrastrukturave (instalimeve) tjera.**
- **Koha shumë e shkurtë për kryerjen së punimeve,**
- **Kyqjet shtëpiake dhe të objekteve që janë puseta nuk dëmtohen,**
- **Mund të kryhen brenda ditës, nëse nuk ka pengesa të mëdha 70-100m rrjetë,**
- **Dëmtimi i infrastrukturave (instalimeve ekzistuese) gjatë punimeve minimal,**
- **Nuk ka nevojë të shumtën e rasteve të mirren leje të posaqme nga organet komunale, vetëm duhet të njoftohen.**

Përparësitë indirekte :

- **Zvogëlimi në minimum të pengesës së komunikacionit,**
- **Zvogëlimi i rreziqeve në punë dhe ruajtja e shëndetit,**
- **Ruajtja e ambientit,**
- **Shumë pak pengesa në lëvizje- qarkullim të njerëzve,**
- **Mundësia të punohet edhe në kushta më të dobëta atmosferike**

Të arriturat e projektit :

Është sanuar (rehabilituar) me sukses rrejtji i kanalizimit dhe atë :

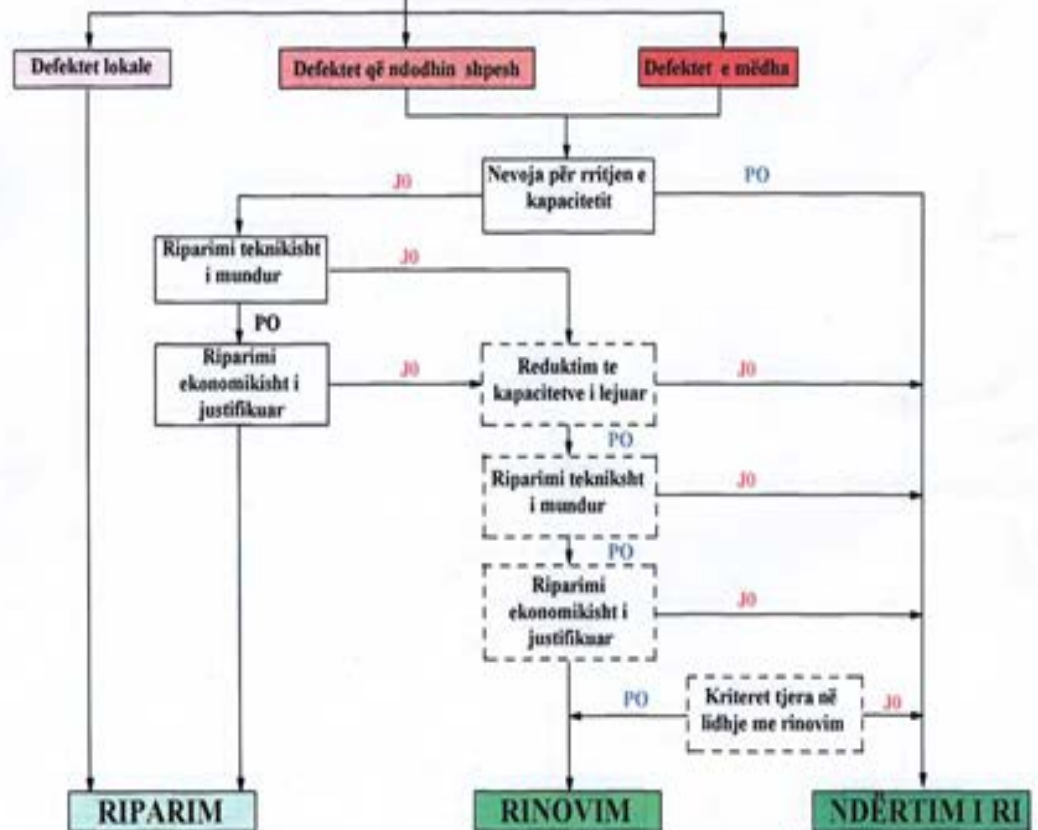
- rr. Ali Hadri 246m Me profil Ø350mm, nga kjo gjatesi 34 m(distanca ne mes dy pusetave eshte kryer me gropim per shkak te demtimit te madh te gypit, gypi ka qen e mbyllur),**
- rr. A.Rama 235m Me profil Ø350mm nga kjo gjatesi 22 m(distanca ne mes dy pusetave eshte kryer me gropim per shkak te demtimit te madh te gypit, gypi ka qenë e mbyllur),**

Përfundim :

Metoda e sanimit(rehabilitimit) të rrjetit të kanalizimit PA GROPIM është treguar mjaftë efikase sidomos ne zonat e dendura urbane, ku ka shumë infrastruktura të ndryshme.

Nevoja për metoda të tilla lind edhe në komplekset industriale, qendrat spitalore ku sanimi i kanalizimeve me metoda klasike do të kërkonte kosto të mëdha gjermimi, për shkak të infrastrukturës jashtëzakonisht komplekse.

Rinovimi i kolektorit



RIPARIM
Riparimi është krijimi kushteve normale në kanalizim duke eliminuar defektet e vogla lokale

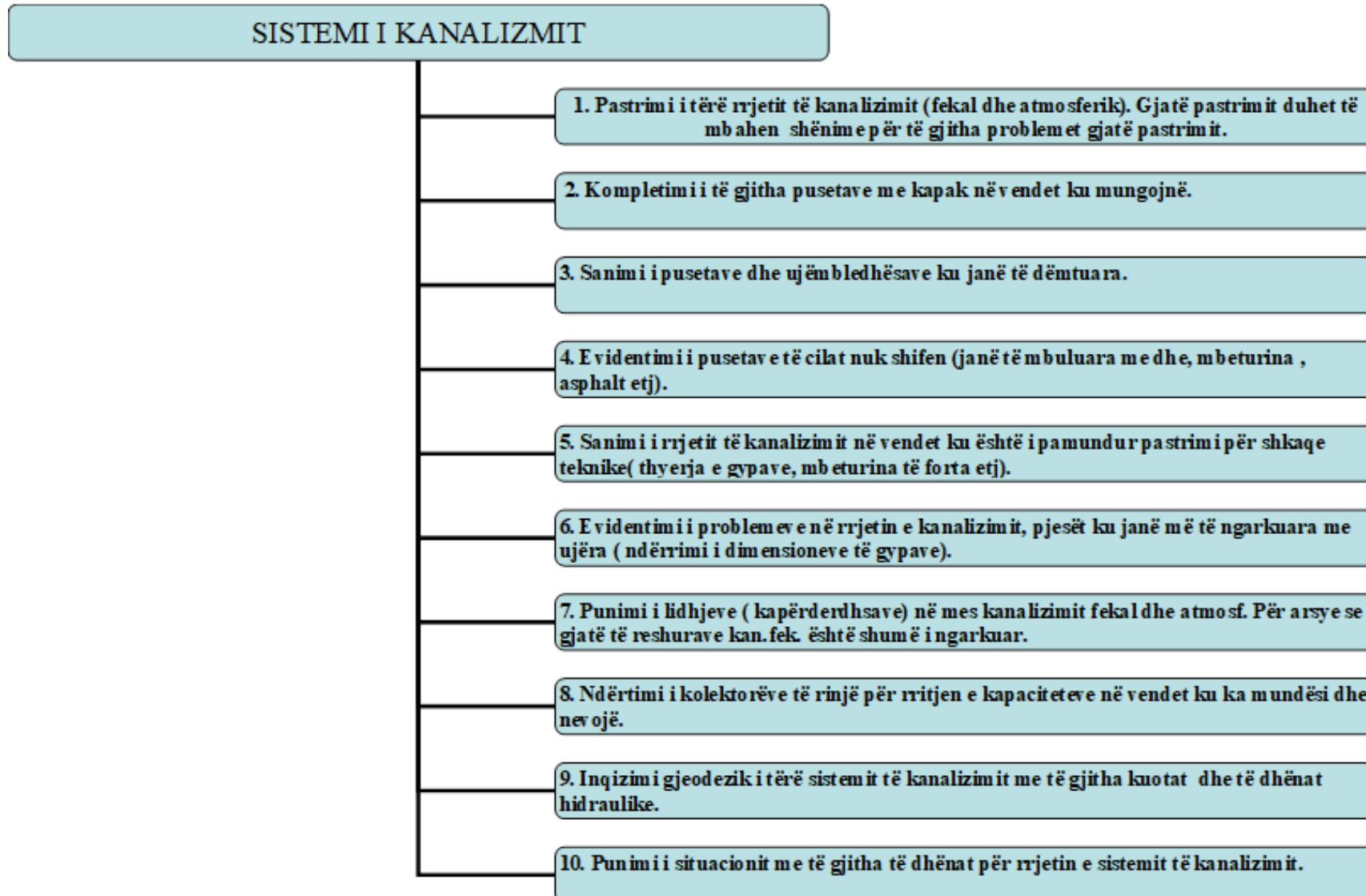
RINOVIM
Rinovimi është kthimi i kanalizimit në gjendjen çfarë ka qenë para dëmtimit (prishjes)

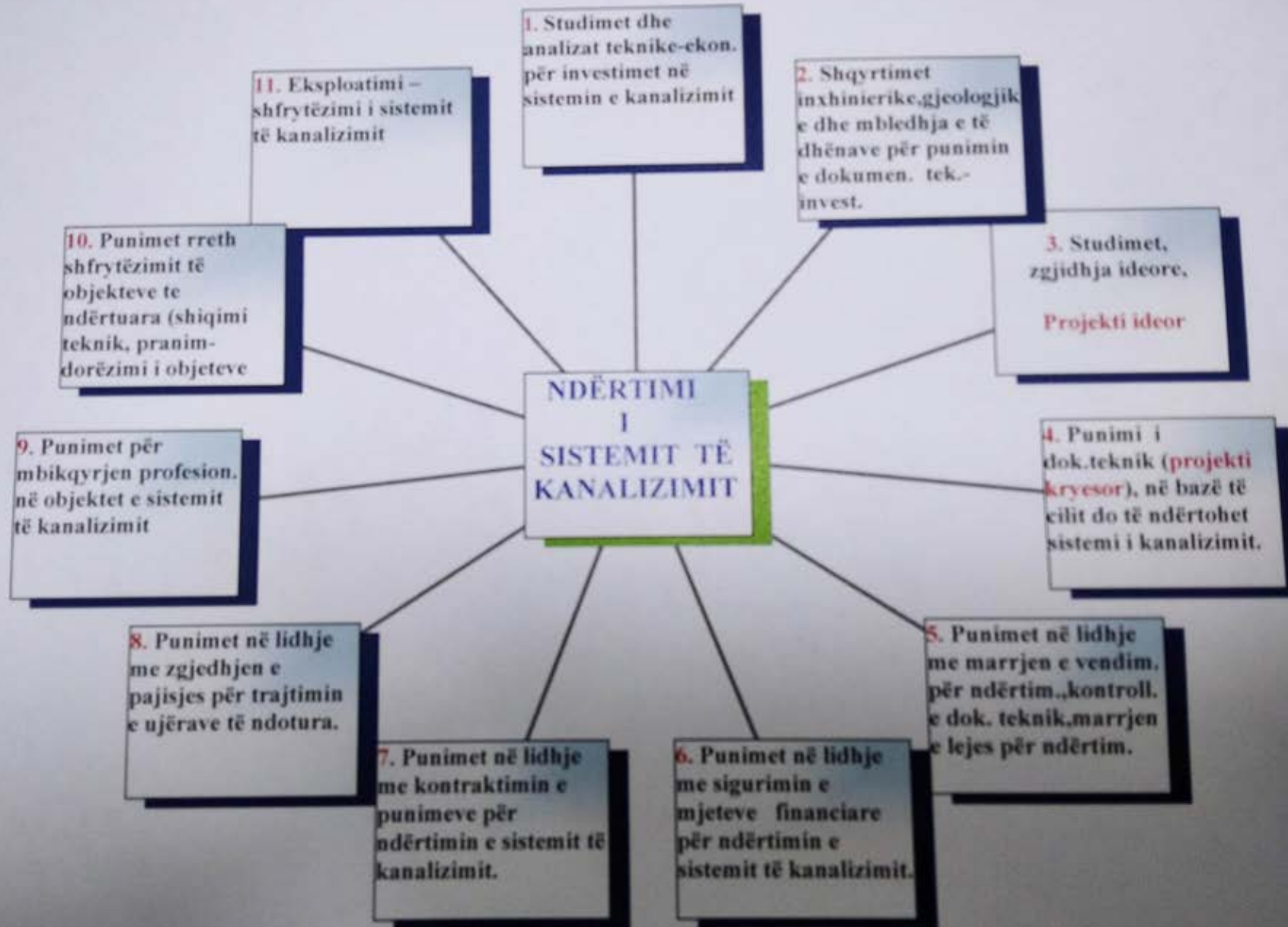
NDËRTIMI I RI
Ndërtimi i ri aplikohet në të gjitha rastet kur riparimet dhe rinovimet teknikisht dhe ekonomikisht janë të pa justifikuara (arsyeshme)

Paraqitja skemlike e procesit të vendim- marrjes për të marrë masa për riparimin e kolektorëve të kanalizimit

Handwritten signature

PUNËT QË DUHET TË KRYHEN PËR FUNKSIONALIZIMIN E MIRË TË SISTEMIT TË KANALIZIMIT





Statujë e ndërtuar për hirë të punëtorëve që punojnë në kanalizim



Punoi : Avni Caka, inxh i dipl. i hidro
/ Menaxher i Ujërave të Ndotura /

KRU "GJAKOVA" sh.a. – Gjakovë
E-mail: avni_caka@hotmail.com, tel: 049/732-548

Faleminderit p r V mendje !