

UJËRAT NËNTOKËSORË TË BËJMË TË PADUKSHMEN TË DUKSHME

KONFERENCA DHE EKSPOZITA | 8-10 NËNTOR 2022
E PËRBASHKËT BALLKANIKE | PRISHTINË, KOSOVË



Sigurimi i Cilësisë së Ujit të Pijshëm dhe Efektet e tij për Shëndetin Publik

Lindita Maxhuni-Thaçi

Burbuqe Nushi-Latifi

Qendra e Monitorimit të Ujit për pije
Instituti Kombëtar i Shëndetësisë Publike

Prishtinë, Nëntor 2022

OBSH–në preambulën e Kushtetutës

- ***Shëndeti është një gjendje e mirëqenies së plotë fizike, mendore dhe sociale dhe jo thjesht mungesë sëmundjesh ose dobësie.***
- *Të jetuarit me standarde më të lartë të arritshëm të shëndetit është një nga të drejtat themelore të çdo qenieje njerëzore pa dallim race, feje, besimi politik, gjendjes ekonomike apo sociale.*
- ***Qeveritë kanë përgjegjësi për shëndetin e popujve të tyre, e cila mund të përmbushet vetëm me sigurimin e masave adekuate shëndetësore dhe sociale.***

Gjendja e mirë shëndetësore e popullit varet nga 4 grupe faktorësh:

- Faktorët gjenetik dhe biologjik
- ***Faktorët e mjedisor (ajri, uji, toka, zhurma)***
- Faktorët të lidhur me stilin e jetës (ushqimi, duhani, alkooli, etj)
- Faktorët që kanë të bëjnë me sistemin e kujdesit shëndetësor

Uji-rrugë e perhapjes së sëmundjeve >200 SËMUNDJE

✓ Kolera,
✓ Tifho abdominale,
✓ Hepatiti A,
✓ Enterovirozat,

✓ Malarja,
✓ Trahoma,
✓ Shistosomiaza.
✓ Leptospiroza,

✓ Ethet Denge,
✓ Scabiesi,
✓ Protozoat(askariaza, gjardiaza),
✓ Alzajmer,

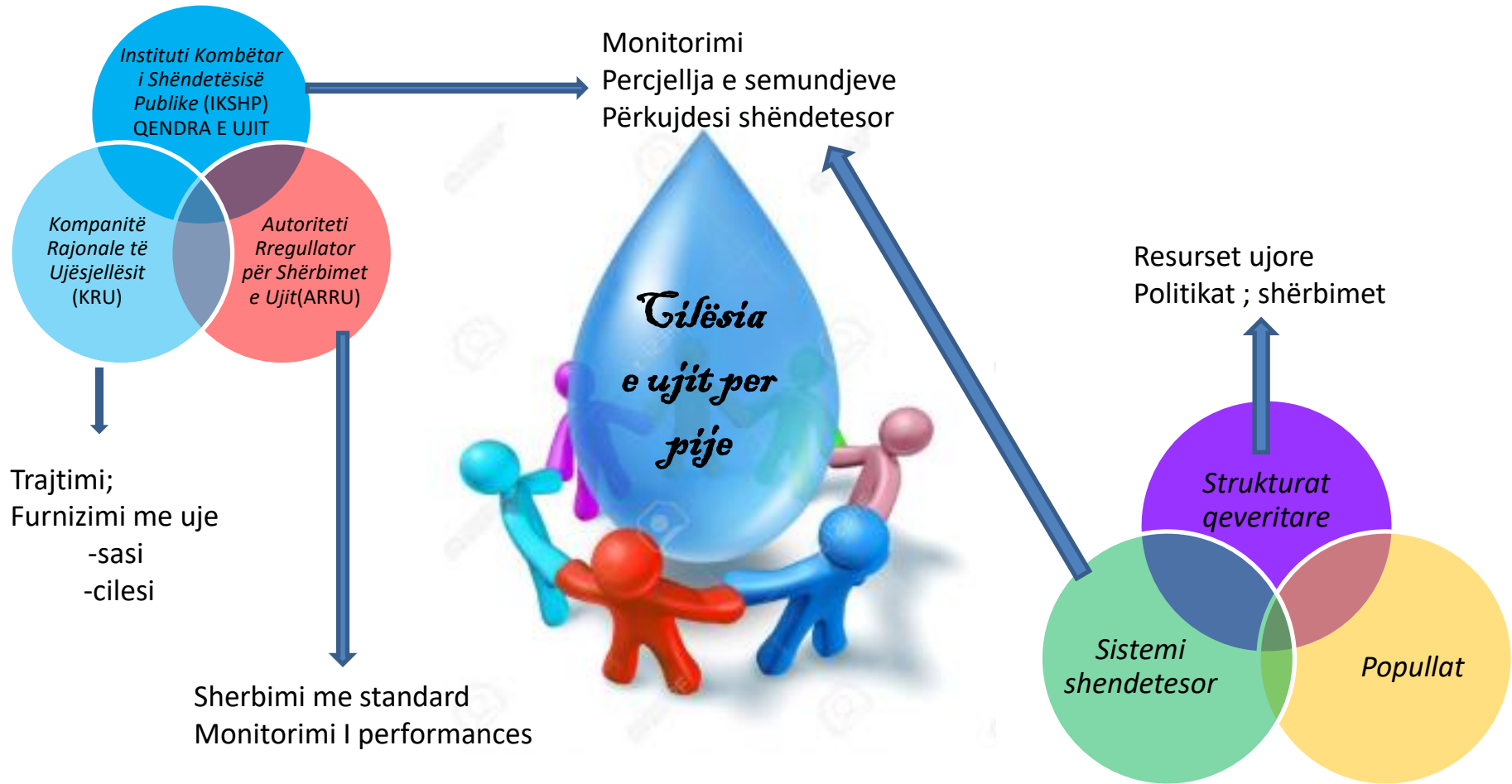
✓ “Minamata”-merhuri,
✓ Fluorozat,
✓ Arsenikozat,
✓ Helmimi me plumb.....

SHENDETI PUBLIK:

“shkenca dhe arti i prevenimit të sëmundjeve, zgjatjes së jetës dhe promovimi i shëndetit përmes programeve dhe strategjive të organizuara nga shteti dhe /ose komuniteti”...

SHËNDETI MJEDISOR

“kontrolli i të gjithë faktorëve në mjedisin fizik të njeriut të cilët ushtrojnë ose mund të ushtrojnë efekt negative në zhvillimin e tij fizik, në shëndetët ose në kushtet jetësore



Gastroenterokoliti - SFIDË per te gjithë

- *Gastroenterokoliti akut, i njohur edhe si diare infektive, është inflamacion i traktit gastrointestinal - stomakut dhe zorrëve.*
- *Simptomat: përfshijnë diare, të vjella, dhimbje barku, temperatura, plogështi. Shenjat dhe simptomat zakonisht fillojnë 12–72 orë pas kontraktimit të agjentit infektiv.*
- *Gastroenterokoliti zakonisht shkaktohet nga infeksione virale, bakteriale ose parazitare, zgjatë një deri në dy ditë.*
- **Gastroenteriti mund të shkaktojë dehidrim, i cili mund të jetë një sëmundje e rrezikshme për jetën nëse nuk trajtohet dhe nuk zëvendësohen lëngjet në trup.**
- *Tek fëmijët, **rotavirusi** është shkaku më i zakonshëm i sëmundjes deri sa tek të rriturit 50-70% të gastroenteritit shkaktohen nga **Norovirus , Campylobacter, E.coli dhe Proteus.***

Rrugët e zakonshme me të cilat mund të përhapet gastroenteriti:

- ✓ *Ngrënia e ushqimit jo të sigurt dhe të përgatitur në mënyrë jo të duhur;*
- ✓ **Pirja e ujit të ndotur;**
- ✓ *Kontakti i ngushtë me një person që është i infektuar mund të përhapë sëmundjen;*
- ✓ *Duart e palara dhe higjiena personale (pas shkuarjes në tualet, ndërrimit të pelenës)*

AKTIVITETET E NDËRMARRA NË TERREN

1. Ekipet e Institutit Kombëtar, menjëherë fillon hulumtimi epidemiologjik, kompletohen të dhënat e plota (emri, mbiemri, viti i lindjes, vendbanimi,) si dhe merren mostra të fecesit për analiza,
2. Në ditën e dytë dhe të tretë KRU nderpren furnizimin për ta rivendosur ditën e katërt.
3. Janë marrë mostra të ujit nga ujësjellësi 37 dhe nga puset private 16 mostra për analiza kimike dhe mikrobiologjike si dhe për testim në pesticide, metale të rënda, THM (trihalometane), TOC (karboni total organik) dhe PAH (hidrokarburet aromatike polinukleare).
4. Janë marrë mostra të fecesit nga pacientët për koprokulturë - gjithsej 66,
5. Janë anketuar 531 pacientë dhe 916 persona të grupit kontroll;
6. Është raportuar në baza ditore në IKSHPK.
7. Janë dhënë rekomandime për KRU për përforcimin e kontrollit dhe dezinfektimin e ujit për pije, si dhe për sigurimin e ujit të pijes për qytetarët.
8. Janë dhënë rekomandime për qytetarët që uji për pije dhe përgatitje të ushqimit të vlohët ose të përdorët uji i ambalazhuar.

UJI-furnizimi-te gjeturat

- Zona e furnizimit brenda zonës së shërbimit të KRU, përfshin 12 fshatrat me 1285 familje të regjistruara si konsumatorë.
- Sistemi/ujësjellësi i veçantë nga dy burime natyrore që ndodhen në kuotën 1770 metra lartësi mbidetare.
- Gypi kryesor me diamteri Ø250 mm me gjatësi 18 km, prej burimeve deri te rezervuari kryesor - 60m³,
- Sistemi i dezinfektimit/klorizimit në formën 'pikë-pikë' me Na-hipoklorit (tretje e Zhavellit instaluar në gypin kryesor mbi rezervuar, rreth 1 km largësi.
- Cilësia e ujit e të gjitha burimeve që furnizojnë këtë zonë të furnizimit është e shkëlqyeshme, andaj trajtimi i vetëm që i bëhet ujit është **dezinfektimi me klor**.
- Sasia mesatare ditore e ujit që futet në sistem është rreth **1300 m³**, ndërkaq popullsia që furnizohet nga ky sistem është përafërsisht **6500 banorë**.

Tabela 7. Testet laboratorike të ujë të pijes sipas mënyrës së furnizimit dhe mikroorganizmat

	Nr mostrave	% e jo perputhshmërise	Klori rezidual/mg/L	
Ujë nga ujesjellesi	37	10.4	0.0-0.02	
Ujë nga bunarret	16	18.8	0.0	
Mikroorganizmat:			ujesjelles	bunar
Bakteret coliforme	5	100	2	3
E.Coli	3	60	1	2

duhet theksuar se:

në mostrat e ujit nuk është gjetur Klori rezidual i cili hyn ne grupin e parameterave tregues. UA 10/2021 rekomandohet vlera 0.2 mg/l.

Gastroenterokoliti SFID per te gjithë

Rrugët e zakonshme me të cilat mund të përhapet....

- ❖ Pirja e ujit të ndotur:.....
- ❖ Ekipi i shëndetit publik ka filluar hulumtimin në terren dhe hetimin epidemiologjik menjëherë pas alarmit për një numër prej **200 personave, te cilet në 24 orët e para** kanë kërkuar ndihmë në QKMF
- ❖ Të ekspozuar kanë qenë rreth 43 000 banorë, prej të cilëve **1371** kishin shenja klinike, **7** prej tyre te hospitalizuar. **Nuk ka pasur asnjë rast të vdekjes.**
- ❖ Nga të raportuar në total 1371 raste, janë anketuar **531 (38.7%)** pacientë

Rastet lajmrohen kryesisht nga fshatrat që furnizohen me uje nga i njejti sistemi lokal i **menaxhuar nga KRU**

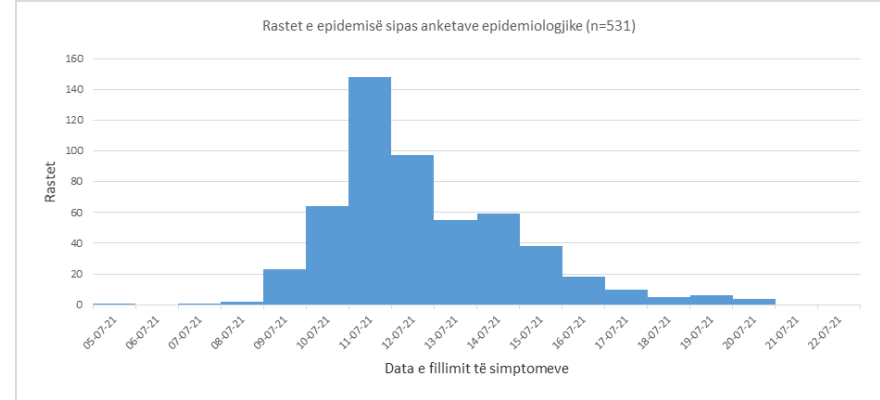


Tabela 5. Rastet e anketuara sipas mënyrës së furnizimit me ujë të pijes dhe ushqyerjes

	Po		Jo	
	n (total 531)	%	n (total 531)	%
Furnizimi me ujë të pijes:				
Ujë nga pusi/pompë	40	7.5	491	92.5
Ujësjiellësi burim natyror	256	48.2	275	51.7
Ujësjiellës tjerë	273	51.4	258	48.6
Ujë i ambalazhuar	54	10.1	477	89.4
Mënyra e të ushqyerit:				
Ushqim i përgatitur në shtëpi	491	92.5	40	7.5
Ushqim jashtë shtëpisë	42	7.9	489	92.1

Bazuar në hulumtim, është konstatuar se ndotja e ujit në disa pika të sistemit të ujësjellësit është rezultat:

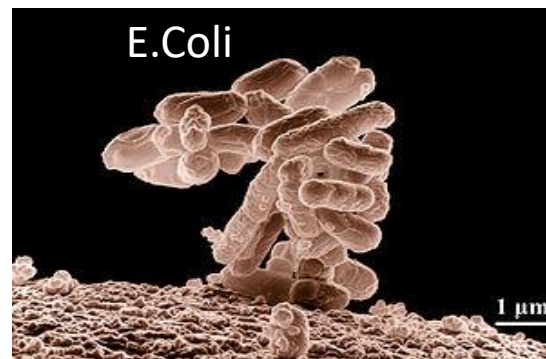
MOSMENAXHIMI I MIRË I SISTEMIT

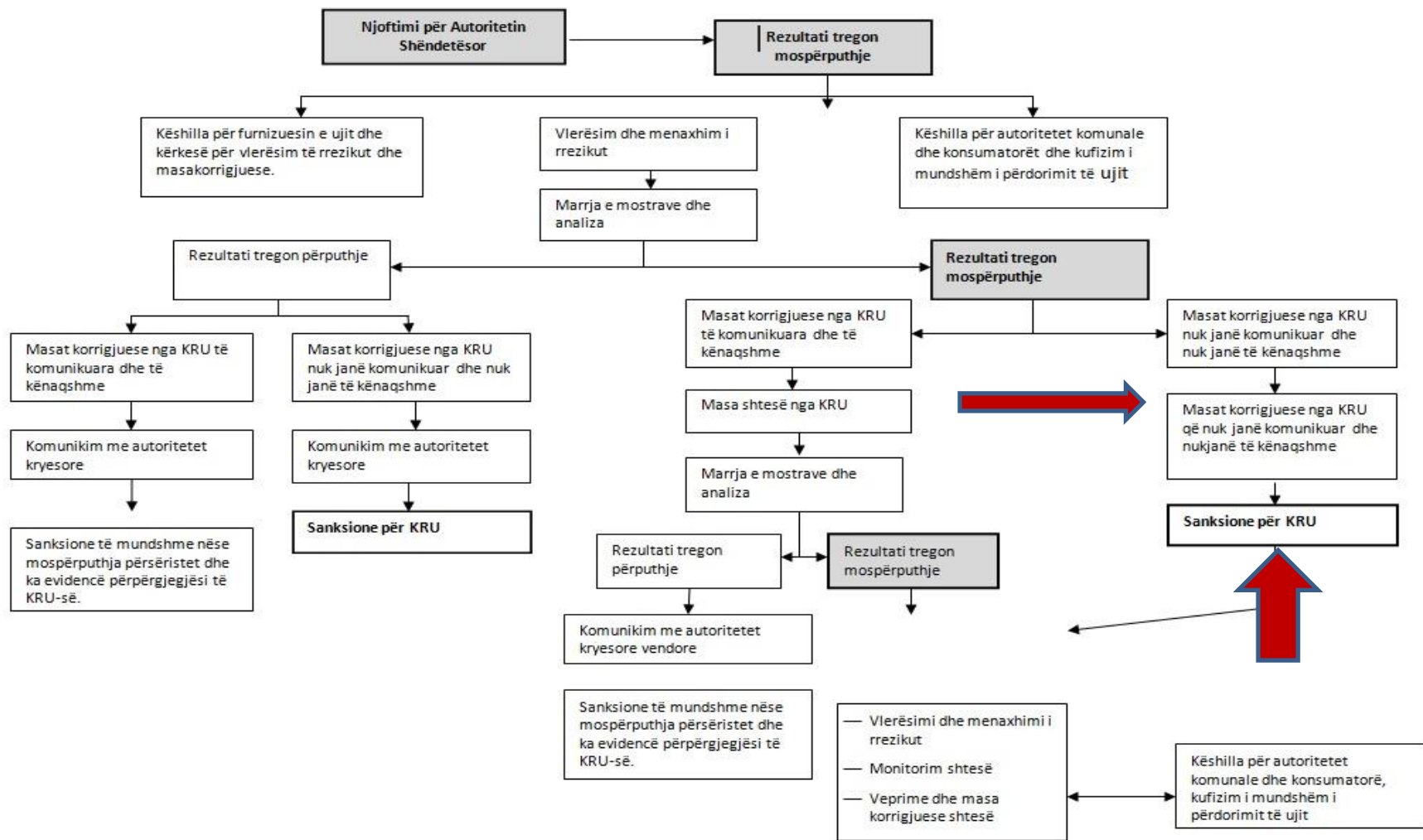
- Dezinfektimi/klorizimi jo i rregullt i ujit si dhe mirëmbajtja jo e rregullt e rezervuarit dhe rrjetit të ujësjellësit.

Kjo ka ndikuar në krijimin e biofilmit si terren i përshtatshëm për zhvillimin e shumë ndotës

- Ndërprerjet e shpeshta të furnizimit dhe për pasojë tubacionet e zbrazta të ujësjellësit krijojnë kushte për depërtimin e ndotjes në rrjetin e ujësjellësit

- Lidhja e puseve individuale me rrjetin e ujësjellësit.
Në shumicën e këtyre puseve uji ishte përzier me ujërat e ndotura dhe ujëra atmosferike gjatë të reshurave.
Kjo papastërti është bartë në sistemin e ujësjellësit dhe në ujin që e kanë konsumuar banorët.





PËRFUNDIMET

- Hulumtimi epidemiologjik dhe laboratorik shkonë në favor të shpërthimit të mundshëm epidemik të gastroenteritit akut.
- Më shumë se gjysma e rasteve të trajtuara kanë deklaruar si burim të furnizimit me ujë sistemet tjera të ujësjellësit - jo sistemin që ka qenë objekt i këtij hulumtimi.
- Bazuar në këto hulumtime, është konstatuar se ndotja e ujit në disa pika të sistemit të ujësjellësit është rezultat i kyçjes së puseve private (me cilësi jo të sigurt të ujit) në rrjetin e ujësjellësit,
- Ddezinfektimi/klorizimi jo i rregullt, mirëmbajtja jo e rregullt e rezervuarit dhe rrjetit, ndërhyrjet të mundshme të ujërave të ndotur sipërfaqësor në rrjetin shpërndarës.
- Cilësia e ulët mikrobiologjike dhe kimike e ujit të pijshëm, paraqet potencial të lartë për rrezikim të shëndetit dhe çrregullim të situatës epidemiologjike.
- Zbatimi i masave do të garantojë mospërsëritje të situatave të ngjashme dhe përfundimisht është veprim i sigurt për mbrojtjen e shëndetit të popullatës.

REKOMANDIMET

- Të shtohet kontrolli i inspektorëve të KRU dhe inspektorëve komunal në identifikimin dhe eliminimin e kyçjeve ilegale në rrjetin e ujësjellësit;
- Në zonat me shtrirje të rrjetit dhe furnizim të rregullt me ujë për pije të ndalohej dhe të ndërpritet rreptësisht kyçja e puseve (bunarëve) në rrjetin e ujësjellësit;
- Të vazhdohej me monitorimin e rregullt në baza ditore të cilësisë së ujit në të gjitha burimet dhe në tërë zonën e shërbimit të kompanisë;
- Të sigurohej nga KRU dezinfektimi/klorizimi i pandërprerë i ujit i cili furnizohet përmes sistemit publik të ujësjellësit, në sasinë e duhur dhe në tërë rrjetin;
- Të mbahet evidenca për klorizim bazuar në protokolle standarde në baza ditore;
- Të pastrohej dhe të dezinfektohej rezervuari, rrjeti i ujësjellësit, si dhe komponentat tjera të sistemit në përputhshmëri me standardet operationale për mirëmbajtjen e sistemit;
- Derisa nuk rikthehet cilësia e ujit në zonë, KRU dhe komuna të sigurojnë furnizim me ujë higjienik për konsumatorët
- Derisa nuk rikthehet cilësia e ujit në këtë zonë, rekomandohet që uji nga sistemi shpërndarës të përdoret vetëm për amvisëri dhe higjienë deri në rekomandimin e ri;
- Ekipe të KRU të zbatojnë mirëmbajtje adekuata të rrjetit të kanalizimit dhe të deblllokojnë nyjet e kanalizimeve duke pasur prioritet gjetjen e pikave të dobëta në rrjet ku përzihet uji i ujësjellësit me kanalizim dhe gropa septike;
- Të bëhet mbrojtja e resurseve ujore nga ndotjet, si dhe siguria e tyre në pajtim me dispozitat e Ligjit për Ujërat e Kosovës;